

Recuva - Guide de l'Utilisateur




Table des matières

Introduction à Recuva	4
Pourquoi utiliser recuva?	4
Que peut-il faire et ne pas faire?	4
Configuration système nécessaire	5
Démarrage Rapide de Recuva	6
Commencez ici!	6
Si vous connaissez le nom des fichiers	6
Récupérer les fichiers d'un type spécifique (emplacement spécifique)	7
Utiliser Recuva	8
Mode Assistant	8
Utiliser l'Assistant Recuva	8
Spécifier le type de fichiers	9
Spécifier l'emplacement des fichiers	9
L'option Analyse Approfondie	10
Utiliser la Fenêtre de base des Résultats	11
Comprendre la fenêtre de base des Résultats	11
Fenêtre des résultats: Affichage Liste	11
Fenêtre des résultats: Affichage Arborescence	12
Fenêtre des résultats: Affichage Vignettes	13
Récupérez vos fichiers	14
Mode Avancé	15
Utiliser Recuva sans l'Assistant	16
Spécifier ce qui est à rechercher	16
Comprendre la fenêtre des Résultats	16
Récupérer vos fichiers	18
Ecraser vos fichiers par sécurité	18
Récupérer les e-mails supprimés	19
Récupérer les fichiers d'un lecteur endommagé ou re-formaté	20
Vérifier les mises à jour de Recuva	21
Configuration de Recuva	21
Options - Onglet Général	22
Options - Onglet Avancé	23
Options - Onglet Actions	24
Dépannage	26
Récupérer des documents Word	26
Problèmes suite à l'exécution de Recuva	27
Exécuter Recuva en mode débogage	27
Problèmes avec l'écrasement par sécurité	27
FAQ de Recuva (Questions Souvent Posées)	28
Où puis obtenir davantage d'aide	29
Informations techniques	29
Comprendre la suppression d'un fichier de Windows	29
Annuler une suppression et Corbeille de Windows	30
Problèmes avec Windows et la suppression de fichier	30
Comment Recuva fonctionne t-il?	31
Suppression sécurisée d'un fichier	31
Utilisation Avancée	32

Exécuter Recuva à partir d'un lecteur USB	32
Paramètres de ligne de commande	33
Travailler avec le fichier INI de Recuva	33
Traduction	35

Introduction à Recuva

Donc, vous avez perdu un fichier important de Windows, et vous devez les récupérer. Recuva peut vous y aider!

-  [Pourquoi utiliser Recuva?](#)
-  [Que peut-il faire et ne pas faire?](#)
-  [Configuration système nécessaire](#)

Pourquoi utiliser recuva?

Cela arrive à chacun d'entre nous. Peut-être que vous avez supprimé un fichier que vous avez besoin de récupérer, ou vous avez cliqué sur Oui alors qu'il fallait cliquer sur NON Ou vous avez peut-être eu un pépin sur une carte mémoire de votre appareil photo numérique ou avec le lecteur USB que vous branchez sur votre ordinateur portable. Ou votre iPod qui, soudain, ne reconnaît pas certains de vos morceaux de musique.

Si vous vous en apercevez tout de suite, vous pouvez souvent annuler la suppression de Windows ou récupérer le fichier de la Corbeille. Mais que faire si ça n'est pas le cas, ou si un programme a supprimé le fichier? C'est là qu'intervient Recuva.

Recuva est un petit programme gratuit que vous pouvez utiliser pour récupérer des photos, musique, documents, vidéos, ou autres types de fichiers de vos disques durs, cartes mémoire, disquettes, iPod ou lecteur MP3, ou de vos clés USB.

Habituellement, lorsque vous, ou Windows, supprimez un fichier, un grand nombre d'entre eux est laissé à la traîne, même si vous ne pouvez pas les voir dans l'Explorateur Windows. Recuva parcourt vos médias (à l'exception des CD, DVD et autres supports optiques) et rassemble les morceaux afin de vous permettre de récupérer les fichiers dont vous avez besoin.

Recuva a également la capacité spéciale de supprimer, en toute sécurité, les fichiers récupérés. Par exemple, si vous avez supprimé un document sensible de façon habituelle (vider la Corbeille ou sélectionner le fichier pour appuyer sur la touche Suppr). Ce type de suppression peut permettre à d'autres de récupérer le fichier. En utilisant la fonctionnalité de restauration et suppression sécurisée de Recuva, vous pouvez être sûr qu'il est effacé une bonne fois pour toutes.

Remarque: Si vous voulez nettoyer votre PC vos informations confidentielles, vos traces de navigation sur Internet, et autres nuisances, aller vois du côté de notre produit complémentaire, [CCleaner](#).

Que peut-il faire et ne pas faire?

Recuva peut:

- Analyser vos disques durs, cartes mémoire, et clés USB pour détecter les fichiers et dossiers que vous avez supprimés.
- Vous indiquer à l'avance dans quelle mesure il est probable que vous puissiez récupérer votre fichier(s).

- Récupérer les fichiers que Windows ne peut pas restaurer (voir [Problèmes avec Windows et la suppression des fichiers](#))
- Supprimer de façon sécurisée un fichier que vous avez déjà supprimé.
- Récupérer les [e-mails supprimés définitivement](#) depuis Microsoft Outlook Express, Mozilla Thunderbird, ou Windows Live Mail.
- Récupérer les fichiers de votre iPod, iPod Nano, ou iPod Shuffle (iPod Touch et iPhone non pris en charge pour l'instant). Recuva peut même récupérer les morceaux DRM FairPlay de Apple.
- Récupérer les fichiers image au format RAW de Canon (CRW).
- Récupérer les fichiers des lecteurs formatés NTFS, FAT, et exFAT.
- Vous apportez vos fichiers sur un plateau!

Recuva ne peut pas:

- Récupérer tous les fichiers. Oui, aussi grande que soit Recuva, il ne fonctionne pas tout le temps. Parfois, Windows a écrasé la zone où se trouvait le fichier à récupérer, ou parfois le fichier est trop endommagé pour être récupérable.
- Récupérer les fichiers que vous avez supprimé de façon sécurisée. Par exemple, après avoir utilisé le logiciel [CCleaner](#) pour supprimer les fichiers via l'option Sécurisée, ils seront effacés pour de bon.
- Certains fichiers très petits supprimés de façon sécurisée et qui appartiennent à la [Table de Fichiers Maître \(MFT\)](#) et des fichiers de taille zéro octet.

Configuration système nécessaire

Recuva fonctionne sur tout PC exécutant Microsoft Windows 98 ou ultérieur:

- Windows 7 (toutes éditions, y compris 64-bit)
- Windows Vista (toutes éditions, y compris 64-bit)
- Windows XP (Familial, Professionnel, Media Center, Tablet Edition, 64-bit)
- Windows 2003 et 2008 Serveur (toutes éditions).
- Windows 2000
- Windows 98. (Support pour Windows 98 arrêté après la version 1.31.437.)

Si vous utilisez Vista 64 bits ou XP, le fichier d'installation de Recuva installera une version 64 bits de Recuva.

Recuva est un petit programme qui fonctionne rapidement. Il n'y a aucune exigence de mémoire minimum ou de taille de disque dur.

Remarque: Recuva fonctionne sur les lecteurs formatés NTFS, FAT, et exFAT. Recuva ne prend pas en charge Mac OS X ou Linux pour l'instant.

Démarrage Rapide de Recuva

Si vous ne pouvez pas ouvrir ou trouver le fichier dont vous avez désespérément besoin, vous pouvez utiliser cette section pour reprendre votre tâche rapidement. Nous vous suggérons toutefois, si vous en avez le temps, de lire aussi les autres rubriques. De nombreux facteurs peuvent influencer la récupération de fichiers, et Recuva peut fonctionner de nombreuses façons pour trouver les fichiers supprimés ou corrompus.

 [Commencer ici!](#)

 [Si vous connaissez le nom des fichiers](#)

 [Récupérer les fichiers d'un type spécifique \(ou emplacement spécifique\)](#)

Commencez ici!

Remarque: dans l'absolu, vous devriez installer Recuva avant d'en avoir besoin. Si vous supprimez un fichier important, et qu'ensuite vous vous connectez pour télécharger en ligne Recuva, le processus de naviguer sur www.piriform.com/recuva et de télécharger l'installateur peut créer un nombre important de fichiers temporaires qui peuvent écrire sur le fichier que vous souhaitez récupérer.

Avant de démarrer Recuva:

Prenez ces précautions pour obtenir les meilleurs résultats de Recuva:

- Quittez les applications en cours d'utilisation et non nécessaires.
- Si vous essayez de récupérer les fichiers d'une carte mémoire, cessez d'utiliser cette carte immédiatement.

Démarrez Recuva:

- Si vous connaissez le nom du ou des fichiers parmi les fichiers supprimés, utilisez [cette méthode de Démarrage Rapide](#).
- Si vous n'êtes pas sûr du nom des fichiers, ou si vous cherchez un nombre important de fichiers, utilisez [cette méthode de Démarrage Rapide](#).

Remarque: Si vous créez un fichier et que vous le supprimez rapidement, Recuva [peut avoir des problèmes pour le récupérer](#).

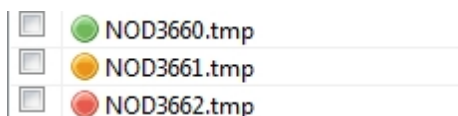
Si vous connaissez le nom des fichiers

Vous pouvez accélérer la recherche et la récupération de Recuva si vous connaissez tout ou partir du nom du fichier recherché:

1. Lancez Recuva en Mode Avancé. Si l'Assistant apparaît, sélectionnez **Ne plus afficher cet Assistant au démarrage** et cliquez sur **Annuler**.
2. Dans la fenêtre principale de Recuva, entrez tout ou partie du nom du fichier dans le champ de saisie **Nom ou chemin du fichier**. Sélectionnez l'emplacement dans lequel la recherche peut s'effectuer à partir de la liste déroulante de gauche et

cliquez sur **Analyser**.

- Recuva affiche la progression de l'analyse et les résultats de sa recherche dans la fenêtre principale. Si le ou les fichiers recherchés ne sont pas dans la liste, voyez ci-dessous.
- Cochez les cases du ou des fichiers que vous souhaitez restaurer. La couleur du point devant le nom du fichier indique vos chances de réussite pour la récupération (vert pour excellent, orange pour acceptable, et rouge pour peu probable):



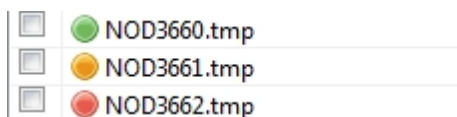
- Cliquez sur **Récupérer**. Sélectionnez une destination pour les fichiers récupérés (un autre lecteur, de préférence). Cliquez sur **OK**.

Si l'étape 4 ne localise pas les fichiers recherchés, choisissez **Analyse Approfondie** dans la boîte de dialogue **Options** de l'onglet **Actions**. Exécutez à nouveau l'étape 5. Cette analyse avancée sera plus longue (elle peut prendre plusieurs heures).

Récupérer les fichiers d'un type spécifique (emplacement spécifique)

Voici la méthode la plus rapide pour récupérer vos fichiers:

- Lancez Recuva en Mode Assistant. Si celui-ci n'apparaît pas, cliquez sur le bouton **Options**, puis sur **Lancer l'Assistant**.
- A la page **Bienvenue dans l'Assistant de Recuva**, cliquez sur **Suivant**.
- A la page **Type de Fichiers**, choisissez le type de fichiers à récupérer, et cliquez sur **Suivant**. Si vous n'êtes pas sûr du type de fichiers à rechercher, choisissez **Tous les Fichiers**.
- A la page **Emplacement du Fichier**, choisissez l'emplacement de la recherche, et cliquez sur **Suivant**.
- A la page **Merci...**, cliquez sur **Démarrer**. Recuva affiche la progression de l'analyse, puis affiche les résultats de la recherche dans la fenêtre principale. Si le ou les fichiers ne sont pas dans la liste, voyez ci-dessous.
- Cochez les cases du ou des fichiers que vous souhaitez restaurer. La couleur du point devant le nom du fichier indique vos chances de réussite pour la récupération (vert pour excellent, orange pour acceptable, et rouge pour peu probable):



- Cliquez sur **Récupérer**. Choisissez une destination pour le ou les fichiers récupérés (un autre lecteur, de préférence). Cliquez sur **OK**.

Si l'étape 5 ne trouve pas les fichiers à récupérer, fermez Recuva et exécutez à nouveau les étapes de 1 à 4. A la page **Merci...**, choisissez **Analyse Approfondie** et cliquez sur **Démarrer**. Cette analyse avancée sera plus longue (elle peut prendre plusieurs heures).

Remarque: Si vous essayez de récupérer des e-mails supprimés, il vous faudra utiliser le

Mode Avancé. Pas de panique -- c'est encore très facile. [Jetez un œil à cette rubrique.](#)

Utiliser Recuva

Recuva vous propose deux modes pour récupérer vos fichiers: un Mode Assistant, et un Mode Avancé. Vous pouvez également jeter un œil à notre section Démarrage Rapide si vous êtes vraiment pressé Remarque: Dans l'absolu, vous devriez installer Recuva avant d'en avoir besoin. Le processus d'installation de Recuva peut, en effet, remplacer le fichier que vous tentez de récupérer.

[Mode Assistant](#)

Cette rubrique vous explique comment exécuter Recuva en mode Assistant. Notez que pour récupérer des e-mails supprimés, vous devez utiliser le mode Avancé.

[Mode Avancé](#)

Si vous souhaitez mieux contrôler le comportement de Recuva, utilisez le mode Avancé.

[Récupérer les fichiers d'un lecteur endommagé ou re-formaté](#)

[Vérifier les mises à jour de Recuva](#)

Mode Assistant

Cette section explique comment exécuter Recuva en Mode Assistant. Notez que pour récupérer les messages supprimés, vous devez utiliser le Mode Avancé.

[Utiliser l'Assistant Recuva](#)

[Spécifier les types de fichiers](#)

[Spécifier l'emplacement des fichiers](#)

[Option Analyse Approfondie](#)

[Utiliser la fenêtre de base de résultats](#)

Cette section décrit tous les éléments de la fenêtre de base des résultats, et comment les utiliser pour récupérer vos fichiers rapidement et efficacement.

[Récupérer vos fichiers](#)

Utiliser l'Assistant Recuva

Recuva dispose d'un Assistant qui peut vous guider à travers les étapes de base de la récupération de fichiers. Si vous êtes à la recherche d'un contrôle plus précis sur le processus, ou si vous êtes un utilisateur expérimenté, vous pouvez utiliser le Mode Avancé. Sinon, nous vous recommandons d'essayer le Mode Assistant en premier pour avoir une idée de la façon dont fonctionne Recuva.

Pour exécuter Recuva via le Mode Assistant:

1. Lancez Recuva. Si l'Assistant n'apparaît pas, cliquez sur le bouton **Options**. Activez l'option **Afficher l'Assistant au démarrage**, et cliquez sur le bouton **Lancer l'Assistant**.

2. A la page **Bienvenu dans l'Assistant de Recuva**, cliquez sur **Suivant**.
3. A la page **Type de Fichier**, choisissez le type de fichiers à récupérer, puis cliquez sur **Suivant**. Si vous n'êtes pas sûr du type de fichiers à rechercher, choisissez **Tous les fichiers**. ([En savoir plus](#))
4. A la page **Emplacement du Fichier**, choisissez l'emplacement dans lequel le fichier doit être recherché et cliquez sur le bouton **Suivant**. ([En savoir plus](#))
5. A la page **Merci...**, vous pouvez choisir, en option, d'exécuter une analyse en profondeur ([En savoir plus](#)). Cette analyse avancée peut prendre plusieurs heures, mais vous aurez une meilleure chance de retrouver vos fichiers.
6. Cliquez sur le bouton **Démarrer**. Recuva affichera la progression de l'analyse, et les résultats de sa recherche dans la fenêtre principale. Vous en saurez plus sur la fenêtre principale en cliquant [ici](#).
7. Cliquez sur **Récupérer**. Sélectionnez une destination pour les fichiers récupérés (un autre lecteur, de préférence). Cliquez sur **OK**.

Si Recuva ne peut pas localiser les fichiers que vous cherchez, fermez Recuva et exécutez à nouveau les étapes 1 à 4. A la page **Merci...** sélectionnez **Activer l'analyse approfondie** et cliquez sur le bouton **Démarrer**. Cette analyse avancée sera beaucoup plus longue (peut-être plusieurs heures).

Spécifier le type de fichiers

Lorsque vous utilisez le mode Assistant de Recuva, vous pouvez lui demander de rechercher un type de fichiers ou tous les fichiers. Voici les extensions de fichiers que Recuva utilise pour chaque sélection:

Images - .JPG, PNG, .RAW, .GIF, .JPEG, .BMP

Musique - .MP3, .WMA, .OGG, .WAV, .AAC, .M4A

Documents - .DOC, .XLS, .PPT, .ODT, .ODS, .PDF, .DOCX, .XLSX, .PPTX

Vidéo - .AVI, .MOV, .MPG, .MP4, .FLV, .WMV

Compressé - .ZIP, .7Z, .RAR, .BZIP2, .GZIP, .TAR, .WIM, .XZ

E-mails - [e-mails supprimés](#) de Thunderbird, Outlook Express, ou Windows Mail.

Si vous sélectionnez **Tous les fichiers**, Recuva recherchera tous les types de fichiers (*.*)

Remarque: Vous pouvez rechercher les fichiers compressés (.ZIP, par exemple), mais vous devez le faire en [Mode Avancé](#).

Lorsque vous avez spécifié les types de fichiers, cliquez sur le bouton **Suivant** pour [spécifier l'emplacement des fichiers](#).

Spécifier l'emplacement des fichiers

Lorsque vous utilisez le mode Assistant de Recuva, vous pouvez lui demander de chercher uniquement dans certaines zones de l'espace de stockage de votre PC. Ce qui peut limiter le nombre de fichiers à analyser pour trouver celui qui vous intéresse. Voici les options disponibles et commentées:

Je ne suis pas sûr - Recuva examine tous les lecteurs et médias amovibles de votre système, sauf les CD et DVD et autres médias optiques.

Sur ma carte mémoire - Recuva recherche dans toutes les cartes mémoire, iPods, clés USB, ou disques durs externes USB/FireWire que vous avez branchés sur votre PC (sauf

les CD, les DVD et les disquettes).

Dans Mes Documents - Recuva recherche dans votre dossier "Mes documents" et tous les fichiers et sous-dossiers qu'il contient. **Remarque:** Recuva peut pas rechercher dans le dossier "Mes documents" d'un autre utilisateur, même s'il se trouve sur votre PC. Pour ce faire, vous devez vous connecter en tant que premier utilisateur.

Dans la Corbeille - Recuva recherche les fichiers que vous avez supprimés dans la Corbeille. **Remarque:** Tous les fichiers encore présents dans la Corbeille qui n'a pas encore été vidée n'apparaîtront pas dans cette recherche.

A un emplacement spécifique - Vous pouvez spécifier un lecteur ou un dossier pour Recuva pour son analyse, en sélectionnant cette option, et en cliquant sur le bouton **Parcourir...** De même, si vous connaissez l'emplacement exact du fichier, vous pouvez en saisir le chemin dans le champ de texte. **Remarque:** Ne spécifiez pas un CD, DVD ou autre lecteur optique, car Recuva ne peut pas récupérer des fichiers à partir de ces types de média.

Une fois que vous avez spécifié les types de fichiers, cliquez sur le bouton **Suivant** pour passer à la fenêtre de remerciement et éventuellement [sélectionner une Analyse Approfondie](#).

L'option Analyse Approfondie

Par défaut, Recuva utilise la [Table de Fichiers Maître](#) pour rechercher les fichiers supprimés, corrompus, et remplacés. Si vous exécutez l'Assistant Recuva et il ne trouve pas les fichiers que vous recherchez, vous pouvez l'exécuter en mode Deep Scan. Le mode d'Analyse Approfondie examine le disque dur dans sa totalité pour trouver les fichiers. C'est une méthode beaucoup plus approfondie, mais elle prend aussi beaucoup plus de temps - plus d'une heure sur un disque volumineux.

Pour activer une Analyse Approfondie, cochez l'option **Activer l'analyse approfondie** et cliquez sur **Démarrer**. A la fin de l'analyse approfondie, la [Fenêtre des Résultats](#) apparaît.

Remarques:

1. Une analyse approfondie ne peut trouver et récupérer que des fichiers qui ne sont pas fragmentés. Vous souhaitez défragmenter votre disque dur? Faites connaissance avec notre programme de défragmentation gratuit - [Defraggler!](#)
2. Une analyse approfondie ne peut récupérer que des fichiers, pas des noms de fichiers. Les fichiers détectés lors d'une analyse approfondie apparaissent dans l'[affichage liste](#) sous la forme [numéro].<extension>. Par exemple: [00001].jpg
3. Une analyse approfondie ne peut identifier que les types de fichiers suivants:
 - **Images:** BMP, JPG, JPEG, PNG, GIF, TIFF
 - **Microsoft Office 2007:** DOCX, XLSX, PPTX
 - **Microsoft Office (pré-2007):** DOC, XLS, PPT, VSD
 - **OpenOffice:** ODT, ODP, ODS, ODG, ODF
 - **Audio:** MP3, MP2, MP1, AIF, WMA, OGG, WAV, AAC, M4A
 - **Vidéo:** MOV, MPG, MP4, 3GP, FLV, WMV, AVI
 - **Archives:** RAR, ZIP, CAB

- **Autrez types de fichiers:** PDF, RTF, VXD, URL

Utiliser la Fenêtre de base des Résultats

Cette section explique ce que sont les éléments de la fenêtre de base des résultats, et comment les utiliser pour récupérer vos fichiers rapidement et efficacement.

 [Comprendre la fenêtre de base des Résultats](#)

 [Fenêtre des résultats: Affichage Liste](#)

 [Results window: Tree View](#)

 [Results window: Thumbnails View](#)

Comprendre la fenêtre de base des Résultats

Lorsque l'Assistant Recuva a terminée, Recuva affiche la fenêtre des résultats. Par défaut, Recuva affiche les résultats dans l'Affichage Liste. Vous pouvez changer le mode d'affichage via le clic droit n'importe où dans la liste et en cliquant sur Type de Vue > [Liste](#), [Arborescence](#), ou [Vignettes](#).

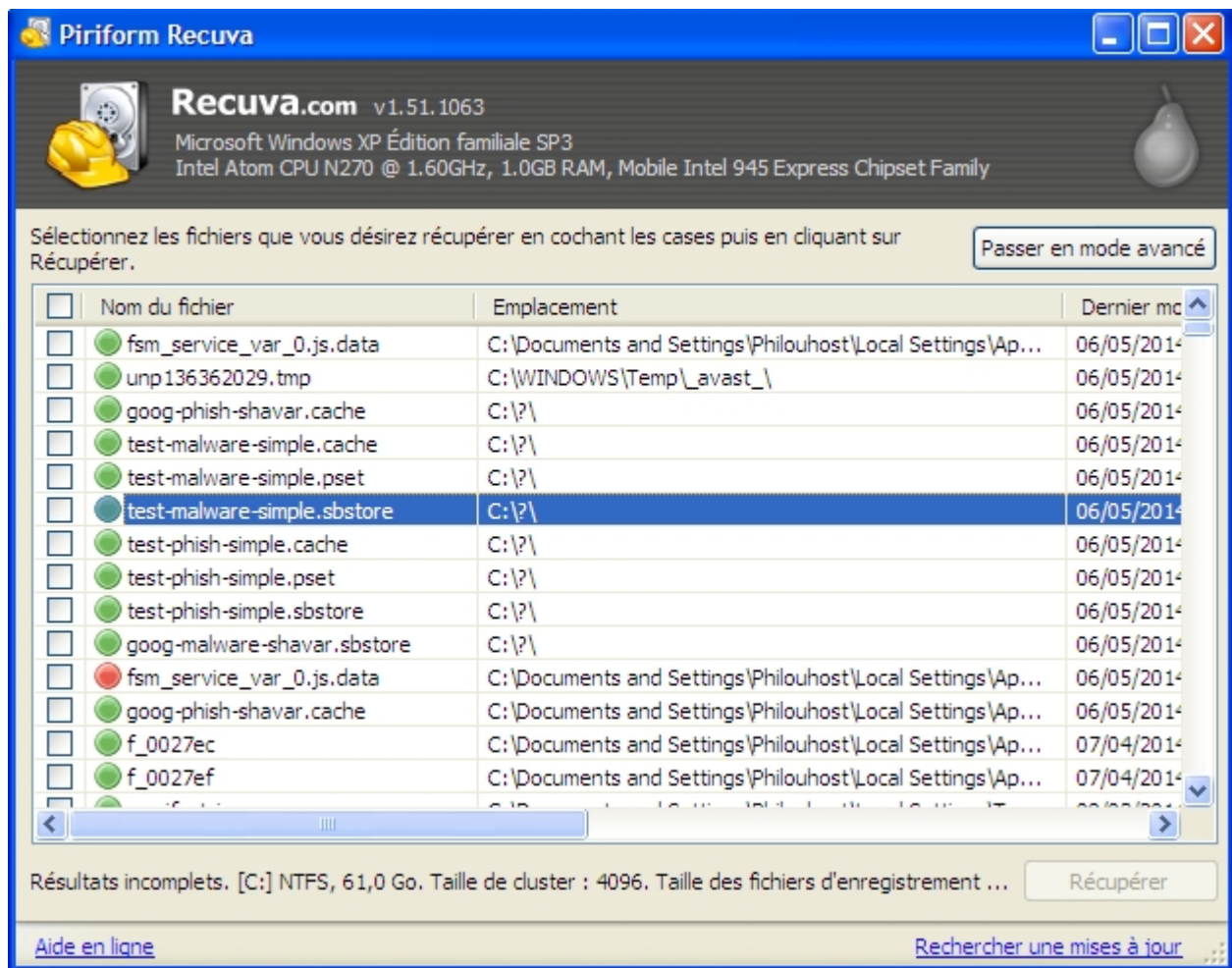
Une fois que vous avez passé en revue les résultats de la recherche de Recuva, sélectionnez les fichiers que vous souhaitez récupérer (ou un [effacement sécurisé](#)). Le plus simple est de les parcourir et de cocher les cases des fichiers à traiter.

Si vous êtes dans l'affichage Liste ou Vignettes, vous pouvez sélectionner tous les fichiers d'un dossier par un clic droit sur l'un d'entre eux afin de choisir **Surligner le dossier**, puis le nom du dossier.

Ensuite, passez à la [récupération de vos fichiers](#).

Si vous devez [changer les options de Recuva](#) ou obtenir davantage de contrôle sur ce que Recuva doit analyser et où cet analyse doit s'effectuer, vous pouvez utiliser le [Mode Avancé](#) de Recuva à tout moment en cliquant sur le bouton **Passer en mode avancé**.

Fenêtre des résultats: Affichage Liste



La liste énumère tous les fichiers que Recuva est capable de récupérer, ainsi que leur emplacement sur votre disque dur(s), la date de leur dernière modification, et quelles sont vos chances de les récupérer.

Vous pouvez trier la liste en cliquant sur le titre de l'une des colonne (nom du fichier, chemin, dernière mise à jour, taille, état ou commentaire).

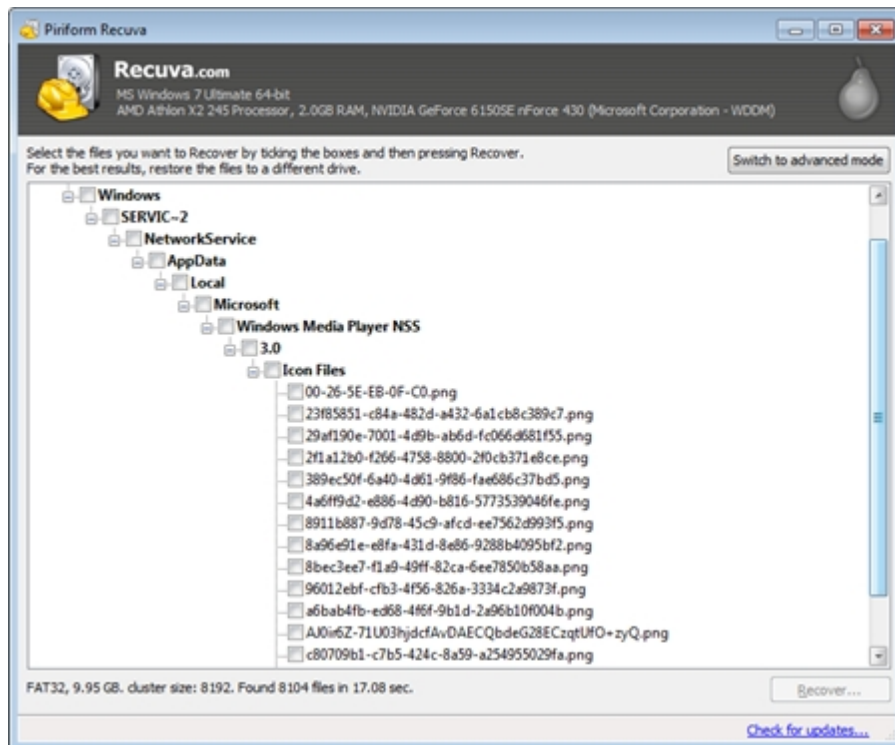
La couleur du point devant le nom du fichier indique vos chances de réussite pour la récupération (vert pour excellent, orange pour acceptable, et rouge pour peu probable):

<input type="checkbox"/>	● NOD3660.tmp
<input type="checkbox"/>	● NOD3661.tmp
<input type="checkbox"/>	● NOD3662.tmp

Pour sélectionner des fichiers dans l'Affichage Liste, cochez toutes les cases devant les fichiers que vous souhaitez récupérer. Ou, pour récupérer tous les fichiers d'un dossier, faites un clic droit sur l'un des fichiers, cliquez sur **Surligner le Dossier**, puis cliquez sur le nom du dossier que vous souhaitez sélectionner.

Ensuite, [récupérez vos fichiers](#).

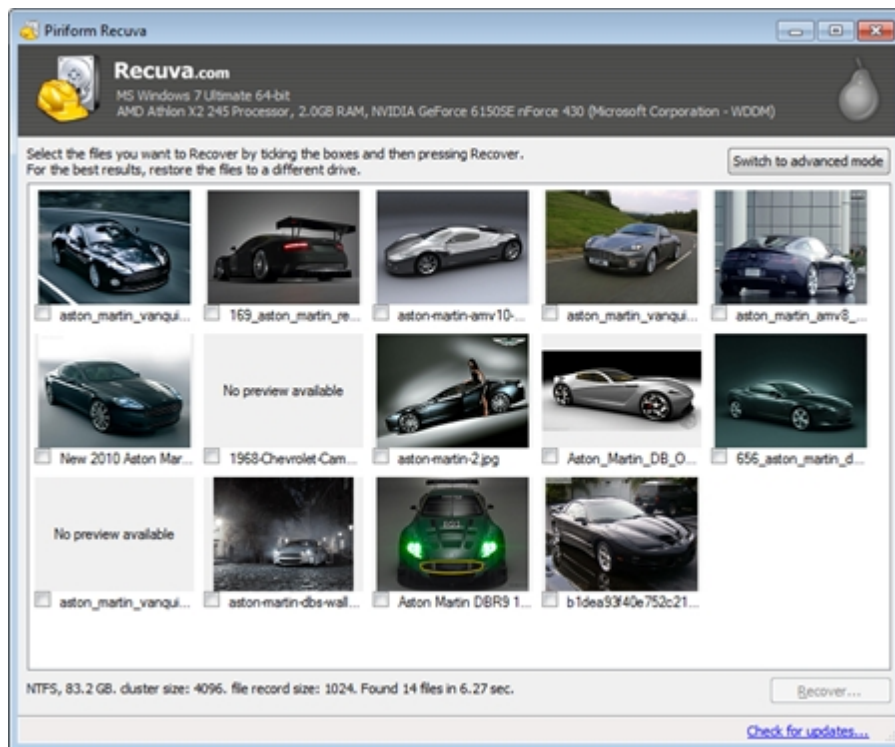
Fenêtre des résultats: Affichage Arborescence



L'arborescence affiche tous les fichiers que Recuva peut potentiellement récupérer, triés par dossiers et lecteurs. Pour développer un dossier ou un lecteur, cliquez sur le signe + devant le dossier ou le nom du lecteur.

Pour sélectionner un lecteur ou le dossier contenant les fichiers que vous souhaitez récupérer, cochez la case correspondante. Vous pouvez également sélectionner un dossier et ses sous-dossiers et fichiers en cochant la case devant le dossier parent. Ensuite, [récupérez vos fichiers](#).

Fenêtre des résultats: Affichage Vignettes



L'Affichage Vignettes vous montre une liste de fichiers et un aperçu des images que Recuva peut récupérer. Vous noterez que Recuva n'affiche pas l'extrait de certaines images - il s'agit de celles que Recuva ne peut pas récupérer.

Ensuite [récupérez vos fichiers](#).

Récupérez vos fichiers

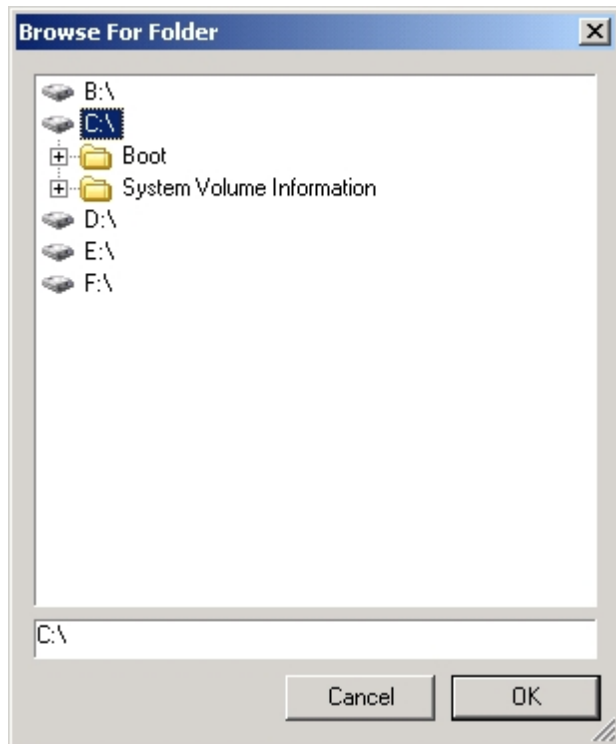
Lorsque vous avez sélectionné ou surligné vos fichiers dans la [fenêtre de base des résultats](#), vous êtes prêt pour une récupération (ou un [effacement sécurisé](#)).

1. Faites un clic droit sur un fichier et choisissez l'une des actions suivantes:

- **Récupérer les éléments surlignés** - Recuva ne récupérera que le fichier que vous avez mis en surbrillance avec la souris - quel que soit le nombre de fichiers dont vous avez coché les cases.
- **Récupérer les éléments sélectionnés** - Recuva récupérera tous les fichiers dont vous avez coché la case.
- **Effacement sécurisé des éléments surlignés** - Recuva n'effacera, de façon sécurisée, que les fichiers que vous avez mis en surbrillance avec la souris.
- **Effacement sécurisé des éléments sélectionnés** - Recuva effacera de façon sécurisée tous les fichiers sélectionnés.

2. Recuva vous demandera de choisir un emplacement pour placer les fichiers récupérés. Nous vous recommandons fortement de sélectionner un autre lecteur. Cela vous aidera au processus de récupération et évitera à Recuva de finir par écraser le fichier qu'il essaie de récupérer. Lors de l'utilisation d'un LiveCD comme, par exemple, BartPE (basé sur Microsoft Windows XP), les boîtes de dialogues peut différer de celles de la version complète du systèmes, mais leur fonctionnalité est exactement le même. Sur ces systèmes, la boîte de dialogue qui vous demande de choisir un emplacement pour

recupérés les fichiers peut ressembler à:









Remarque: Si vous souhaitez restaurer les fichiers dans leur structure de dossiers d'origine, sélectionnez d'abord les [Options de Récupération](#).

3. Cliquez sur **OK**. Recuva récupère les fichiers et vous présente une boîte de dialogue quand il a terminé. Si vous avez choisi de récupérer les e-mails supprimés, ils seront stockés dans un fichier compressé ZIP. Voir cette rubrique pour [en savoir plus](#).

Remarque: Vérifiez les fichiers, une fois que vous les avez récupérés, pour voir s'ils sont utilisables en les ouvrant dans leur application d'origine. Recuva fera de son mieux pour récupérer vos fichiers, mais si des parties de certains d'entre eux ont été écrasées par d'autres fichiers, ils peuvent ne pas s'ouvrir correctement.

Mode Avancé

Si vous souhaitez avoir un meilleur contrôle sur le comportement de Recuva, utilisez le Mode Avancé.

-  [Utiliser Recuva sans l'Assistant](#)
-  [Spécifier ce qui est à rechercher](#)
-  [Comprendre la fenêtre des Résultats](#)
-  [Récupérer vos fichiers](#)
-  [Ecraser vos fichiers par sécurité](#)
-  [Récupérer les e-mails supprimés](#)

Utiliser Recuva sans l'Assistant

Les utilisateurs expérimentés peuvent utiliser Recuva en mode Avancé pour spécifier rapidement les fichiers qu'ils recherchent, où ils se trouvent, et autres options de la même fenêtre.

Pour exécuter Recuva en mode Avancé:

1. Lancez Recuva. Si l'Assistant apparaît, cliquez sur **Ne plus afficher cet Assistant au démarrage**, et cliquez sur **Annuler**. Redémarrez Recuva.
2. [Spécifiez les lecteurs, les types de fichiers, et éventuellement les noms des fichiers](#) que Recuva doit rechercher.
3. Cliquez sur **Analyser**. Recuva affiche la progression de l'analyse, puis les résultats de la recherche dans la fenêtre principale. Pour en savoir plus sur la fenêtre de résultats, cliquez [ici](#).
4. Sélectionnez un ou plusieurs fichiers, et cliquez sur le bouton **Récupérer**. Choisissez une destination pour les fichiers récupérés (un autre lecteur, de préférence). Cliquez sur **OK**.

Si Recuva ne trouve pas les fichiers à rechercher, [réglez l'exécution d'une Analyse Approfondie](#) dans la boîte de dialogue **Options**. Cette analyse approfondie peut prendre plus de temps (peut-être des heures).

Spécifier ce qui est à rechercher

Réglez ces options dans la fenêtre principale de Recuva

Lecteur ou chemin

Sélectionnez le lecteur, que Recuva devra analyser, dans la liste déroulante gauche. Cette liste n'affichera que les lecteurs que Recuva peut utiliser.

Si vous souhaitez rechercher un dossier spécifique sur un lecteur, sélectionnez le lecteur à partir du menu déroulant de gauche, et tapez le nom du chemin dans le champ de saisie de la liste déroulante **Nom de fichier ou chemin** à droite (au format \windows). Recuva recherchera tous les fichiers dans les dossier et sous-dossiers du chemin.

Type de fichiers

Pour limiter la recherche de Recuva aux seuls fichiers d'un type particulier, sélectionnez ce type dans la liste déroulante **Nom de fichier ou chemin**. Pour que Recuva recherche tous les types de fichiers, laissez le champ de saisie de la liste déroulante vierge.

Si vous devez modifier ou supprimer un type de fichiers du champ de saisie de liste déroulante, sélectionnez un autre type, ou cliquez sur le bouton X rouge pour le faire disparaître entièrement.

Nom du fichier

Si vous connaissez déjà le nom du fichier que vous recherchez, tapez-le dans la liste déroulante **Nom de fichier ou chemin**. Vous pouvez taper un nom de fichier (test.txt, par exemple), un nom de fichier partiel (test, par exemple), ou utiliser symboles standards de Windows/DOS pour construire une recherche avancée (*.txt|*.mp3, par exemple).

Une fois que vous avez configuré les options, cliquez sur **Analyser** et Recuva recherchera les fichiers correspondants, puis affichera les résultats.

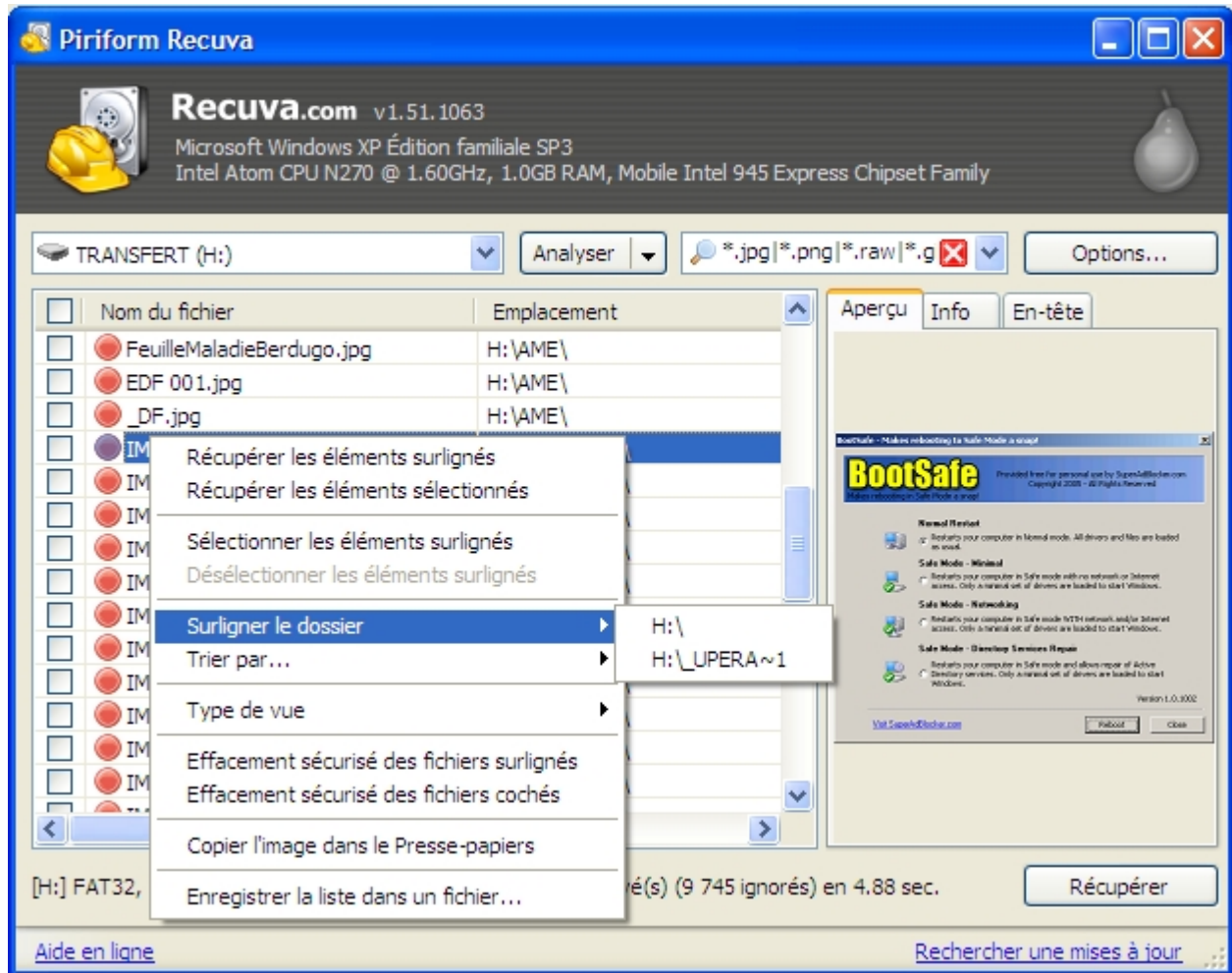
Comprendre la fenêtre des Résultats

Par défaut, Recuva affiche les résultats dans l'Affichage Liste. Vous pouvez changer le type d'affichage via le clic droit dans la liste pour choisir **Type de Vue > Liste**, **Arborescence**, ou **Vignettes** (voir plus bas).

Une fois que vous avez passé en revue les résultats de la recherche de Recuva, sélectionnez les fichiers que vous souhaitez récupérer (ou détruire par [Effacement](#)

Sécurisé). Le plus simple est de les parcourir et de cocher les cases des fichiers à traiter. Si vous êtes en mode d'Affichage Liste ou Miniatures, vous pouvez choisir tous les fichiers d'un dossier par un clic droit sur l'un d'entre eux, pour choisir Dossier en Surbrillance, puis le nom du dossier.

Les onglets Aperçu, Info et En-tête sont les mêmes pour les trois types d'affichage. Vous pouvez consulter ces informations en cliquant sur un élément que Recuva a trouvé pour la récupération:

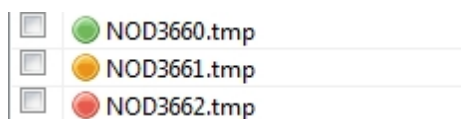


- **Aperçu** - Si vous avez sélectionné un fichier image, Recuva en affichera l'aperçu, si possible.
- **Info** - L'onglet Info affiche le nom, le chemin, la taille la date de création, de modification et d'accès au fichier, ainsi que le niveau de chance de le récupérer (l'état du fichier).
- **En-tête** - L'onglet En-tête affiche les codes hexadécimal et ASCII du contenu actuel de l'en-tête (début) du fichier sélectionné.

Affichage Liste

La Liste énumère tous les fichiers que Recuva est capable, ou non, de récupérer, ainsi que leur emplacement sur votre disque dur (s), la date de leur dernière modification, et vos chances de les récupérer.

La couleur du point devant le nom du fichier indique vos chances de réussite de le récupérer (vert pour excellent, orange pour acceptable, et rouge pour peu probable):



Affichage Arborescence

L'Arborescence énumère tous les fichiers que Recuva peut potentiellement récupérer, triés par dossiers et lecteurs. Pour développer un dossier ou un lecteur, cliquez sur le signe + devant le nom du dossier ou du lecteur.

Pour sélectionner un lecteur ou le dossier contenant les fichiers que vous souhaitez récupérer, cochez la case qui le précède. Vous pouvez également sélectionner un dossier, ainsi que ses sous-dossiers et fichiers, en cochant la case devant le dossier parent.

Affichage Vignettes

L'affichage Miniatures dresse la liste de fichiers et un aperçu des images que Recuva peut récupérer. Vous noterez que Recuva n'affiche aucun aperçu de certaines images - ce sont celles qu'il ne pourra pas récupérer.

Ensuite, [récupérez vos fichiers](#).

Récupérer vos fichiers

Lorsque vous avez sélectionné ou surligné vos fichiers dans la [fenêtre des résultats](#), vous êtes prêt pour une récupération (ou un [effacement sécurisé](#)).

1. Faites un clic droit sur un fichier et choisissez l'une des actions suivantes:

- **Récupérer les éléments surlignés** - Recuva ne récupérera que le fichier que vous avez mis en surbrillance avec la souris - quel que soit le nombre de fichiers dont vous avez coché les cases.
- **Récupérer les éléments sélectionnés** - Recuva récupérera tous les fichiers dont vous avez coché la case.
- **Effacement sécurisé des éléments surlignés** - Recuva n'effacera, de façon sécurisée, que les fichiers que vous avez mis en surbrillance avec la souris.
- **Effacement sécurisé des éléments sélectionnés** - Recuva effacera de façon sécurisée tous les fichiers sélectionnés.

2. Recuva vous demandera un emplacement pour les fichiers récupérés. Nous vous recommandons fortement de sélectionner un autre lecteur. Cela vous aidera avec le processus de récupération et évitera à Recuva d'écraser le fichier qu'il essaie de récupérer. Remarque: Si vous voulez restaurer les fichiers dans leur structure de dossier d'origine, sélectionnez d'abord les [Options de récupération](#).

3. Cliquez sur **OK**. Recuva récupérera les fichiers et affichera une boîte de dialogue lorsqu'il aura terminé.

Remarque: Si vous restaurez des e-mails supprimés, [voir la rubrique suivante](#).

Ecraser vos fichiers par sécurité

Recuva vous donne la possibilité d'écraser des fichiers par sécurité. Ce qui est utile si vous avez supprimé des fichiers en utilisant l'Explorateur Windows (méthode non sécurisée) et que vous voulez vous assurer qu'ils sont effacés de votre disque dur pour de bon (irré récupérables).

Pour écraser des fichiers par sécurité:

1. Lancez Recuva en mode [Avancé](#) ou [Assistant](#).
2. Dans la fenêtre des résultats, sélectionnez les fichiers à écraser en toute sécurité.

3. Faites un clic droit dans la liste et choisissez **Effacement sécurisé des fichiers sélectionnés**.

4. Il vous est demandé de confirmer l'écrasement des fichiers. Cliquez sur **Oui**.

Attention: Vous ne pourrez plus récupérer ces fichiers lorsqu'ils ont été écrasés par sécurité.

Remarques:

- Vous ne pouvez pas écraser par sécurité des e-mails récupérés à partir de la fenêtre des résultats. Voir cette rubrique pour en savoir plus.
- L'écrasement par sécurité n'affecte pas le nom des fichiers, qui continuent d'exister dans la table MFT (Table de Fichiers Maître). Afin de détruire le nom des fichiers supprimés, utilisez l'option Nettoyer l'Espace Libre MFT de [CCleaner](#).

Récupérer les e-mails supprimés

Normalement, lorsque vous supprimez un e-mail à partir d'un programme de messagerie, il est déplacé dans la Corbeille de ce programme. Mais si vous videz la Corbeille du programme de courrier électronique, vous n'avez plus aucune chance de le récupérer. Heureusement, Recuva a réponse à tout. Il peut récupérer les messages supprimés des programmes suivants:

- Mozilla Thunderbird
- Microsoft Outlook Express
- Windows Live Mail

Plutôt que de récupérer chaque e-mail individuellement, Recuva les récupère tous et les place dans un [Fichiers ZIP](#) qu'il nomme *[email program] recovered emails.zip*. Chacun des e-mails sera au [Format .EML](#), que la plupart des programmes de messagerie peuvent lire (et importer).

Pour récupérer les e-mails effacés:

1. Suivez l'une de ces méthodes:
Utilisez le [Mode Assistant](#) de Recuva: A la page **Type de Fichiers**, indiquez **Courriels** comme type de fichiers que Recuva doit rechercher.
Utilisez le [Mode Avancé](#) de Recuva: Dans [spécifier ce que Recuva doit rechercher](#), utilisez la liste déroulante des filtres près du bouton Options pour choisir **Courriels**.
2. Dès que Recuva a dressé la liste des fichiers, vous verrez le fichier ZIP ou les fichiers dans la [liste des résultats](#).
3. Récupérez-les en [utilisant le processus normal](#).
4. Utilisez un programme ZIP (tel que WinZip, 7-Zip, ou l'utilitaire Dossiers Compressés intégré à Windows) pour ouvrir le fichier ZIP ou les fichiers.
5. Pour afficher un e-mail, double-cliquez sur le fichier .EML. Il apparaîtra dans votre client de messagerie par défaut.

Depending on the email program, you may also be able to import the EML files back into the program's database. Consult your email software's documentation for more information.

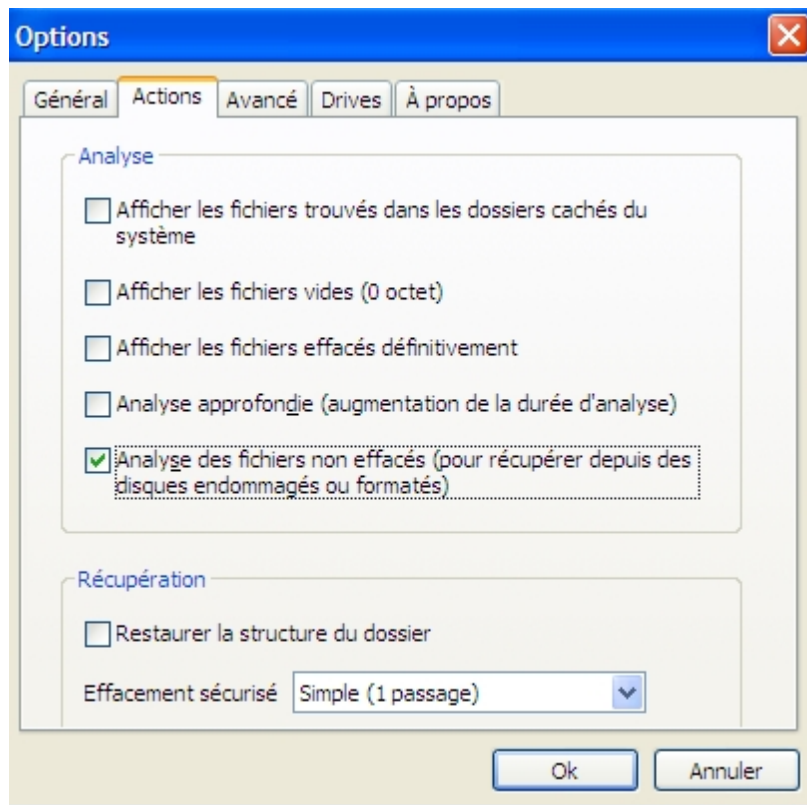
Note: You cannot securely delete the ZIP file in Step 2 before you recover it. Recuva only creates the ZIP file when you choose to recover the emails.

Récupérer les fichiers d'un lecteur endommagé ou re-formaté

Recuva peut aussi récupérer des fichiers à partir de disques qui peuvent avoir été corrompus ou endommagés physiquement ou par logiciel. Le processus est le même que lors de l'exécution générale de Recuva, mais d'abord vous devez demander à Recuva de rechercher les fichiers non supprimés:

Pour demander à Recuva de récupérer les fichiers d'un lecteur endommagé ou re-formaté:

1. Lancez Recuva. Entrez en [Mode Avancé](#) si l'Assistant apparaît.
2. Cliquez sur **Options**.
3. Dans la boîte de dialogue **Options**, affichez l'onglet **Actions**.
4. Activez l'option **Analyse des fichiers non effacés...**, et cliquez sur **OK**.



5. Exécutez normalement l'analyse de Recuva. Les fichiers non effacés sont indiqués sous la forme d'une icône à double-cercle vert:

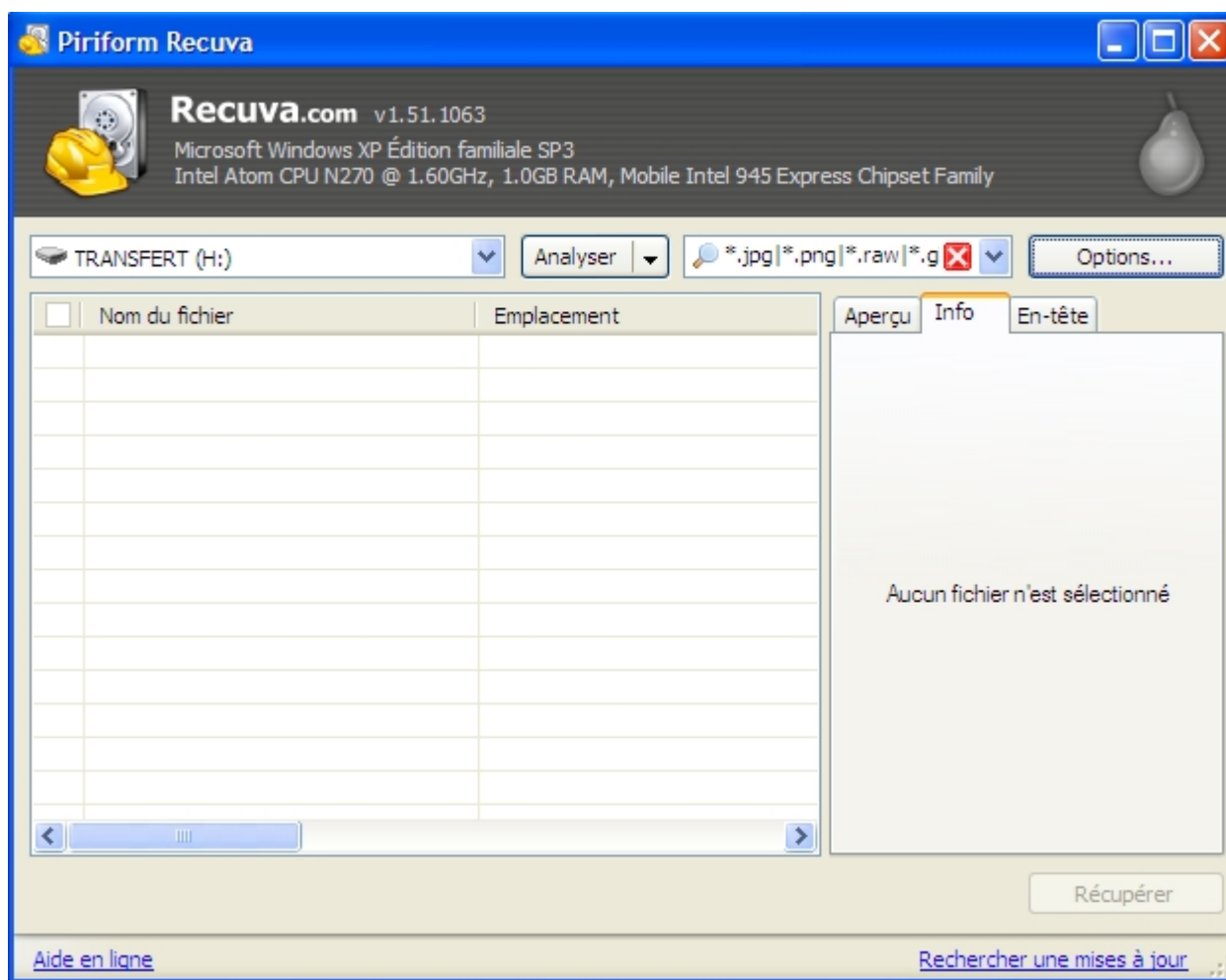
<input type="checkbox"/>	Filename
<input type="checkbox"/>	<input checked="" type="checkbox"/> brmfcmf.PNF
<input type="checkbox"/>	<input checked="" type="checkbox"/> brmfcmf.inf
<input type="checkbox"/>	<input checked="" type="checkbox"/> brmfcmf.inf
<input type="checkbox"/>	<input checked="" type="checkbox"/> brmfcmf.inf
<input type="checkbox"/>	<input checked="" type="checkbox"/> brmfcmf.inf_loc

Remarque: Souvenez-vous que Recuva ne fonctionne pas sur les CD, DVD, ou autres lecteurs optiques.

Vérifier les mises à jour de Recuva

Vous devriez vérifier les mises à jour pour Recuva régulièrement, afin de toujours bénéficier de la dernière version qui sera la plus perfectionnée pour la récupération de vos fichiers importants.

Remarque: Vous ne pouvez vérifier les mises à jour que si Recuva est en mode Avancé. Pour passer du mode Assistant au mode Avancé, [consultez cette rubrique](#). Pour vérifier les mises à jour, cliquez sur le lien **Rechercher une mise à jour...** en bas à droite de la fenêtre de Recuva.



Votre navigateur Internet s'affiche et le site de Recuva vous indique si vous disposez de la dernière version, ou vous fournit un lien vers la dernière mise à jour.

Pendant que vous y êtes, n'oubliez pas de vous inscrire pour recevoir les dernières informations de Recuva et de Piriforme en saisissant votre adresse e-mail dans le formulaire.

Configuration de Recuva

Ici vous trouverez des informations qui vous permettront de personnaliser le comportement de Recuva selon vos besoins. Vous ne pouvez modifier les paramètres de Recuva qu'en mode Avancé, pas en mode Assistant. Pour modifier les paramètres de Recuva, cliquez sur le bouton **Options** de la fenêtre des résultats.

 [Options - Onglet Général](#)

 [Options - Onglet Avancé](#)

 [Options - Onglet Actions](#)

Options - Onglet Général

Section Interface

Pour définir l'affichage par défaut de la fenêtre des résultats de Recuva, choisir un affichage dans la liste déroulante des modes d'**Affichage**.

Vous pouvez également choisir d'exécuter le mode Assistant au démarrage (sélectionnez **Afficher Assistant au démarrage**), ou passer en mode Assistant immédiatement (cliquez sur le bouton **Lancer l'Assistant**).

Pour changer la langue de l'interface de Recuva, consultez la rubrique Paramètres de langue ci-dessous.

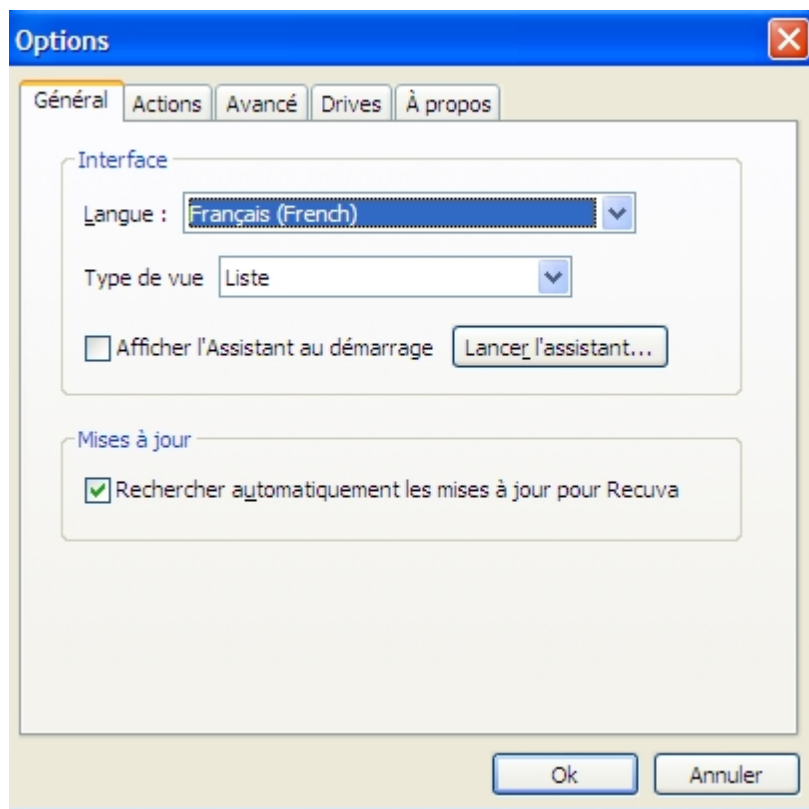
Section Mises à Jour

Pour que Recuva vérifie l'existence de nouvelles versions au démarrage du programme, activez l'option **Rechercher automatiquement les mises à jour pour Recuva**.

Section Langue

Recuva peut être exécuté en 38 langues: Albanian, Arabic, Armenian, Azeri (Latin), Bosnian, Brazilian Portuguese (Portugues do Brasil), Bulgarian, Catalan (Catala), Chinese (Simplified), Chinese (Traditional), Croatian, Czech (Ceský), Danish, Dutch (Nederlands), English, Estonian, Finnish (Suomi), French (**Français**), Georgian, German (Deutsch), Greek, Hebrew, Hungarian (Magyar), Italian (Italiano), Japanese, Lithuanian (Lietuviu), Norwegian, Polish (Polski), Romanian (Romana), Russian, Serbian (Cyrillic), Slovak, Slovenian, Spanish (Espanol), Swedish (Svenska), Turkish (Türkçe), Ukrainian, Vietnamese.

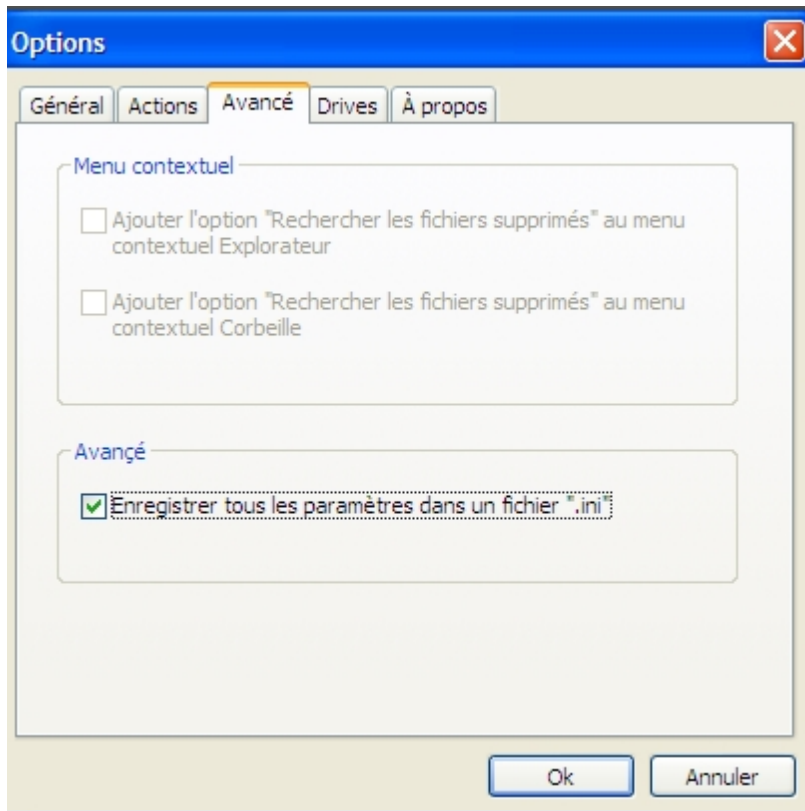
Pour changer la langue de Recuva, lancez-le en mode Avancé et cliquez sur le bouton **Options** à droite.



Dans la liste déroulante de la boîte de dialogue **Options**, choisissez la **Langue** souhaitée.

Options - Onglet Avancé

Pour utiliser un fichier INI externe, activez l'option **Enregistrer tous les paramètres dans un fichier INI**. Voir [cette rubrique](#) pour en savoir plus sur le fonctionnement à partir du fichier INI de Recuva.



Options - Onglet Actions

Section Analyse

Utilisez les réglages suivants pour définir les résultats que Recuva doit afficher:

Réglage	Remarques
Afficher les fichiers trouvés dans les dossiers système cachés	Si vous activez cette option, Recuva affichera les fichiers des dossiers système cachés tels que \WINDOWS\ et \Documents and Settings\.
Afficher les fichiers vides (0 octets)	Si vous activez cette option, Recuva vous montrera les fichiers qui n'ont pas de contenu. Ces fichiers ne peuvent pas être récupérés.
Afficher les fichiers effacés définitivement	Si vous activez cette option, Recuva dressera la liste des fichiers écrasés par sécurité à partir de la fenêtre de Résultats. Consultez cette rubrique pour en savoir plus sur l'écrasement par sécurité. Remarque: Si vous utilisez CCleaner, le nom de fichier sera renommé <code>ZZZZZZZ.ZZZ</code> lors de l'écrasement par sécurité, pour des raisons de sécurité.
Analyse approfondie (augmente la durée de l'analyse)	Consultez cette rubrique pour en savoir plus.
Analyse des fichiers non effacés	Consultez cette rubrique pour en savoir plus.

Section Récupération

Pour restaurer les fichiers dans les mêmes dossiers à partir desquels ils ont été

supprimés, sélectionnez **Restaurer la structure des dossiers**.

Exemple de récupération des fichiers de E:\Recovery

C:\test.txt
 C:\Word\sample.doc
 C:\Program\Install\install.bat

en utilisant l'option de restauration de la structure du dossier, ils seront restaurés ainsi:

E:\Recovery\test.txt
 E:\Recovery\Word\sample.doc
 E:\Recovery\Program\Install\install.bat

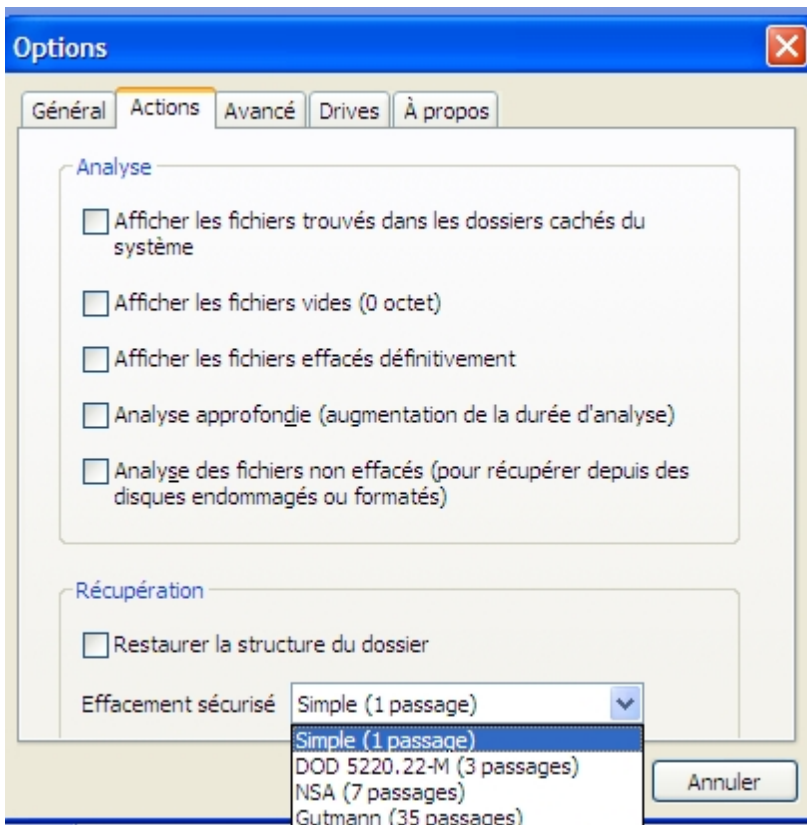
dans le cas contraire, ils seront restaurés ainsi:

E:\Recovery\test.txt
 E:\Recovery\ sample.doc
 ???E:\Recovery\ install.bat

Pour déterminer combien de fois Recuva écrasera les fichiers lors de leur suppression sécurisée, sélectionnez une option dans la boîte déroulante **écrasement par sécurité**:







- Simple réécriture (1 passe)
- DOD 5220.22-M (3 passes)
- NSA (7 passes)
- Gutmann (35 passes)

Le plus de fois Recuva écrit à cet emplacement, plus il sera impossible de récupérer par tous les moyens. Pour plus d'informations sur la méthode Gutmann, voir sur [Wikipedia](http://fr.wikipedia.org/wiki/Gutmann).



Dépannage

Si vous rencontrez un problème avec Recuva, examinez ces problèmes courants et leurs solutions.

-  [Récupérer des documents Word](#)
-  [Problèmes suite à l'exécution de Recuva](#)
-  [Exécuter Recuva en mode débogage](#)
-  [Problèmes avec l'écrasement par sécurité](#)
-  [FAQ de Recuva \(Questions Souvent Posées\)](#)
-  [Où puis obtenir davantage d'aide](#)

Récupérer des documents Word

Il est possible que, depuis le temps que le fichier a été supprimé (retiré de la MFT), une autre application en ait écrasé une partie. La structure du fichier Word, en plus du texte proprement dit et d'autres éléments du document, contient une grande quantité d'informations de mise en page. Tout dommage à la structure de données de mise en forme fera très probablement des ravages au sein du document et le rendra illisible. Cependant, il existe plusieurs astuces vous permettant de récupérer au moins une partie du fichier:

Essayer d'exporter le fichier

Si vous étiez en mesure d'ouvrir le fichier dans Word, mais que les informations au sein du document sont corrompues, essayez de l'enregistrer sous un autre format. Parfois, en utilisant un format tel que RTF ou TXT, certains codes de Word sont extirpés du document, ce qui corrige souvent le problème.

Extraire le texte brut

Si vous ne parvenez plus à ouvrir le fichier avec Word, cela signifie généralement que l'ensemble de la structure de fichier Word est perdue. Si c'est le cas, essayez d'ouvrir le fichier avec une autre application qui prend en charge les fichiers Word ou ouvrez le fichier dans un éditeur de texte simple (comme certaines de version améliorée du Bloc-notes, tel Notepad ++, par exemple). Faites alors défiler le fichier pour voir si vous pouvez récupérer du texte brut.

Utiliser le convertisseur de texte de Word

Vous pouvez également être en mesure de récupérer une partie de texte d'un document en utilisant le convertisseur de texte de Word. Cliquez sur **Fichier > Ouvrir**. Lorsque la boîte de dialogue Ouvrir s'affiche, sélectionnez le document Word à problème. Ensuite, choisissez **Récupérer le texte de tout fichier** dans la liste déroulante Type de fichier, et ouvrez le document. Ce qui est très similaire à Extraire le Texte Brut qui ne vous permet de récupérer que du texte ASCII en perdant la mise en forme de Word et les éléments tels que les images.

Utiliser Ouvrir et Réparer

Word dispose d'une fonction intégrée qui permet parfois de réparer le fichier. Cliquez sur **Fichier > Ouvrir**. Lorsque la boîte de dialogue Ouvrir s'affiche, sélectionnez le document Word qui pose problème, mais au lieu de cliquer sur **Ouvrir**, cliquez sur la petite flèche du bouton et sélectionnez **Ouvrir et Réparer**.

Problèmes suite à l'exécution de Recuva

1. Vous ne pouvez pas retrouver un fichier spécifique supprimé de la Corbeille.

Si vous avez placé le fichier dans la Corbeille avant de le supprimer, il peut avoir été renommé par Windows (fonction standard). Dans ce cas, la meilleure façon de trouver votre fichier est de dresser la liste de tous les fichiers de la Corbeille, puis de les trier par date de dernière modification ou par taille de fichier.

Pour plus d'informations sur la Corbeille et comment les fichiers qu'il contient sont nommés, voir [cette rubrique](#).

2. Vous ne pouvez toujours pas retrouver un ou des fichiers spécifiques.

Essayez l'option [Exécuter une Analyse Approfondie](#), ce qui peut prendre plusieurs heures.

3. Vous avez utilisé Recuva pour écraser un fichier par sécurité, mais son nom apparaît encore dans l'Explorateur Windows (ou autre programme Windows).

Ce comportement est normal. Recuva ne remplace pas le nom des fichiers supprimés - mais seulement leur contenu. Si vous essayez d'ouvrir le fichier dans son programme associé, vous verrez que c'est impossible. Une fois que vous avez écrasé fichier par sécurité, son contenu est irrécupérable à 100%.

Exécuter Recuva en mode débogage

Si vous avez besoin de générer un journal de l'environnement et des activités de Recuva à des fins de dépannage, vous pouvez exécuter le logiciel en mode débogage.

Pour exécuter Recuva en mode débogage:

1. Depuis le Bureau de Windows, cliquez sur **Démarrer** puis sur **Exécuter**.
2. Dans la boîte de dialogue **Exécuter**, entrez <chemin de Recuva> /debug.
Normalement:
"C:\Program Files\Recuva\Recuva.exe" /debug
3. Cliquez sur **OK**. Recuva démarre en mode débogage. Vous verrez le mot [debug] près du numéro de version en haut de la fenêtre de Recuva.
4. Une fois que vous avez fini d'utiliser Recuva et que vous avez quitté le programme, utilisez l'Explorateur Windows pour accéder au chemin d'installation (le même chemin que vous avez saisi à l'étape 2). Le fichier journal sera dans ce dossier au format Recuva_log[date].txt.

Problèmes avec l'écrasement par sécurité

1. Vous avez écrasé un fichier par sécurité, mais vous pouvez toujours voir l'Aperçu et les information de l'En-tête.

Cela se produit généralement lorsque le fichier que vous avez écrasé par sécurité a déjà

été remplacé par un autre fichier. Examinez sa taille pour déterminer si le fichier est vraiment celui que vous écrasé par sécurité. L'onglet En-tête, qui affiche les 128 premiers octets du fichier, peut être trompeur, car le contenu de l'onglet En-tête ne peut pas changer si le premier cluster a déjà été réécrit par un autre fichier.

2. Certains fichiers qui ont été écrasés par sécurité sont marqués comme récupérables.

Si vous avez utilisé Recuva (ou toute autre application similaire) pour effacer des fichiers, les fichiers peuvent encore être marqués comme étant récupérables, mais ils ne le sont pas. L'entrée MFT peut encore exister, mais le contenu des fichiers sera illisible.

3. Je veux récupérer un fichier qui a été écrasé par sécurité. Malheureusement, ceci n'est pas possible. Une fois qu'il a disparu, il a disparu.

FAQ de Recuva (Questions Souvent Posées)

Quel genre de problème pourrait affecter les chances de récupérer des fichiers?

- **Le système de fichiers** - Il est beaucoup plus facile de récupérer les fichiers d'un disque formaté en NTFS que d'un disque formaté en FAT. Notez que les disques amovibles et les cartes multimédias sont presque toujours formatés en FAT.
- **Fragmentation** - Si un fichier est fragmenté, vous pouvez le récupérer à partir d'un disque formaté en NTFS, mais il peut être moins susceptibles d'être récupéré. Il n'est pas possible de récupérer les fichiers fragmentés partir d'un lecteur formaté en FAT.
- **L'âge d'un fichier** - Les fichiers qui n'existaient que quelques minutes avant suppression sont très susceptibles d'être remplacées par des fichiers temporaires. Si vous créez un fichier, et que vous le supprimez immédiatement, Recuva aura des difficultés à le récupérer.

Puis-je récupérer un fichier écrasé par sécurité?

Non. Une fois écrasé par sécurité, un fichier est effacé pour toujours.

Comment fonctionne l'écrasement par sécurité?

[Consultez cette rubrique](#) pour en savoir plus sur la suppression sécurisée. Pour écraser un fichier par sécurité, utilisez la procédure de [cette rubrique](#).

Pourquoi Recuva ne peut-il pas écraser par sécurité certains types de fichiers?

Recuva ne peut pas écraser les fichiers qui résident dans la Table de Fichiers Maître (MFT) ou les fichiers de taille nulle. Les fichiers résidents sont de très petits fichiers (typiquement de quelques centaines d'octets) qui sont si petits que Windows les stocke directement dans la MFT. Les fichiers zéro octets n'ont pas de taille et il n'y a donc rien à supprimer.

J'ai écrasé un fichier, mais je peux encore en voir la taille ou les informations d'en-tête. Les informations ont-elles été supprimées?

Cela peut se produire lorsque le fichier que vous avez écrasé par sécurité a déjà été remplacé par un autre fichier. Affichez l'onglet Aperçu pour voir si le fichier présente encore son contenu d'origine. L'onglet En-tête affiche les 128 premiers octets du fichier, mais cet élément peut ne pas changer si le premier cluster du fichier que vous avez écrasé a déjà été remplacé par un autre fichier.

Pourquoi les fichiers qui ont été écrasé par sécurité sont-ils marqués comme

récupérables?

Si vous avez utilisé Recuva (ou toute autre application similaire) pour écraser des fichiers, ceux-ci peuvent encore être marqués comme récupérables, mais ils ne le sont pas. Le marquage de fichier peut encore exister, mais son contenu sera illisible.






Où puis obtenir davantage d'aide

En dehors de ce document, vous pouvez aussi consulter le forum des utilisateurs de Recuva:

<http://forum.piriform.com/index.php?showforum=16>.

Informations techniques

Cette section s'adresse aux utilisateurs avancés. Ici, vous découvrirez les rouages de la suppression des fichiers de Windows et le mode de fonctionnement de Recuva.

-  [Comprendre la suppression d'un fichier de Windows](#)
-  [Annuler une suppression et Corbeille de Windows](#)
-  [Problèmes avec Windows et la suppression de fichier](#)
-  [Comment Recuva fonctionne t-il?](#)
-  [Suppression sécurisée d'un fichier](#)

Comprendre la suppression d'un fichier de Windows

Lorsque vous supprimez un fichier dans Windows, que se passe t-il?

Voici un exemple: Vous ouvrez l'Explorateur Windows, vous accédez au dossier C:\Fichiers et vous sélectionnez le fichier test.txt.

Lorsque vous demandez à l'Explorateur Windows d'énumérer les fichiers dans le dossier C:\Fichiers, Windows ne parcourt pas par tous les fichiers manuellement. Au lieu de cela, il dispose d'un index de tous les fichiers de chaque dossier, auquel il peut se référer - ce qui est beaucoup plus rapide. L'Explorateur Windows utilise cet index pour vous montrer le nom des fichiers.

Maintenant, supposons que vous appuyez sur la touche Suppr (nous parlerons de la Corbeille dans la rubrique suivante - ici, nous supposons qu'elle est désactivée).

Toutes les versions de Windows effacent l'entrée de test.txt de l'index - pas le disque dur. Le contenu du fichier est présent, mais vous ne pouvez plus y accéder.

Si vous pouviez recréer cette entrée d'index, vous pourriez obtenir à nouveau le fichier! C'est ce que fait Recuva.

Lorsqu'un fichier dispose d'une entrée d'index, dans ce qu'on appelle la Table de Fichiers Maître (MFT), Windows fait en sorte de ne pas écraser l'espace du disque dur où se trouvent ce fichier. Dès que vous supprimez le fichier, cependant, Windows est libre d'utiliser cet 'espace' pour d'autres fichiers.

Finalement, si vous ajoutez, copier, déplacer ou placez suffisamment d'autres fichiers, le contenu du fichier test.txt sera écrasé. Plus vous attendez, plus il sera difficile de le

recupérer.

Paradoxalement, plus la durée de vie du fichier est faible, plus il sera également difficile à récupérer. Supposons que vous créez test.txt à 09h01 et que vous le supprimez à 09h10. Il aura toutes les chances d'être rapidement remplacés par des fichiers temporaires. Windows attribue la plus faible entrée MFT qu'il peut trouver pour un nouveau fichier. Lorsque vous supprimez ce fichier, Windows marque son entrée de MFT comme disponible. Comme l'entrée de la MFT est un nombre faible, Windows la réutilisera dès que de nouveaux fichiers sont créés. Voyez [Comment fonctionne Recuva](#) pour en savoir plus.

Annuler une suppression et Corbeille de Windows

Windows dispose de fonctionnalités intégrées pour vous protéger contre les suppressions accidentelles de fichiers, mais elle ne sont souvent insuffisantes. Pour des informations générales sur la suppression de fichiers dans Windows, consultez la rubrique précédente. Lorsque vous supprimez un fichier dans l'Explorateur Windows, vous pouvez immédiatement le restaurer à partir du menu Édition. Si, cependant, vous effectuez une opération de fichier après la suppression du fichier, vous n'avez aucune chance, sauf s'il se trouve dans la Corbeille.

La Corbeille

La Corbeille est un ensemble de dossiers spéciaux situés dans un dossier ou fichier caché (C:\\$Recycle.Bin pour Windows Vista, C:\recycler pour Windows 2000, NT, et XP, ou C:\recycled pour Windows 98).

Lorsque vous (ou certains programmes Windows) supprimez un fichier normalement, Windows copie les données du fichier (l'entrée de son index et son contenu) dans le dossier Corbeille, comme D<lecteur><#>.<extension> (par exemple, DC3.txt). Il écrit également le nom et l'emplacement d'origine du fichier dans un fichier d'index caché appelé info2.

Lorsque vous affichez la Corbeille du bureau ou de l'Explorateur Windows, Windows affiche le nom et l'emplacement d'origine du fichier en utilisant les informations d'index de info2.

Si vous restaurez un fichier via le menu contextuel de la Corbeille, en choisissant **Restaurer**, le contenu du fichier sera copié à l'emplacement précédent du nom du fichier en utilisant info2 comme index.

Si vous supprimez un fichier de la Corbeille ou si vous la videz, la référence du fichier dans info2 sera supprimée, mais le contenu du fichier restera sur le disque dur jusqu'à ce qu'ils soient remplacé par d'autres fichiers.

Problèmes avec Windows et la suppression de fichier

La Corbeille et la commande Annuler de l'Explorateur Windows sont de bonnes fonctionnalités de base pour vous venir en aide si vous supprimez un fichier par erreur et que vous vous en rendez compte tout de suite. Il existe de nombreux cas, cependant, lors de la suppression d'un fichier sous Windows, où vous ne pouvez plus revenir en arrière à l'aide de ces outils:

- Vous videz la Corbeille et vous souhaitez récupérer un fichier qu'elle contenait.
- Vous utilisez Maj+Suppr pour supprimer un fichier.
- Un programme Windows supprime un fichier par sa propre méthode et n'utilise pas la fonction de suppression standard de Windows.

- Vous supprimez un fichier d'une carte mémoire SD, d'une clé USB ou d'un lecteur réseau (la Corbeille ne détecte pas de tels fichiers).
- L'index du fichier pour la Corbeille et le lecteur est corrompu.
- Le disque dur ou le périphérique de stockage externe est corrompu.

Recuva peut récupérer de nombreux fichiers dans ces circonstances, tant que leur contenu n'a pas été écrasés par d'autres fichiers.

Comment Recuva fonctionne t-il?

Windows utilise la Table de Fichiers Maître (MFT) comme une index des fichiers qu'il stocke sur votre disque dur. Comme nous l'avons mentionné précédemment, lorsque vous supprimez un fichier, il est plus rapide pour Windows de marquer son entrée dans la MFT comme "supprimé" plutôt que de remplacer le fichier lui-même, et ce dernier est donc conservé sur le disque dur.

Processus de récupération normal

Lorsque vous supprimez un fichier, Windows ne remplace pas son MFT jusqu'à ce qu'il ait besoin de la réutiliser.

Recuva analyse la MFT à la recherche des fichiers marqués comme supprimés. Comme les entrées de la MFT des fichiers supprimés sont toujours intactes (y compris lorsque le fichier a été supprimé, quelle que soit sa taille et son emplacement sur le disque dur), Recuva peut vous dresser la liste exhaustive de plusieurs fichiers et vous aider à les récupérer.

Lorsque Windows a besoin de créer de nouveaux fichiers, il finira par la réutiliser et remplacer ces entrées MFT, ainsi que les espaces du le disque dur pour y placer ces fichiers. C'est pourquoi Recuva ne peut pas récupérer tous les fichiers - et c'est pourquoi votre meilleure chance sera de lancer Recuva dès que vous vous apercevrez qu'un fichier crucial a été supprimé.

Processus d'analyse approfondie

Le processus d'analyse approfondie utilise la MFT pour rechercher des fichiers, ainsi que le contenu du lecteur. Recuva analyse chaque cluster (bloc) du lecteur pour y détecter les en-têtes de fichiers qui indiquent leur début. Ces en-têtes peuvent indiquer à Recuva le nom et le type du fichier (par exemple, qu'il s'agit d'un fichier JPG ou DOC).

Par conséquent, les analyses en profondeur prennent beaucoup de temps. Il existe des centaines de types de fichiers, et Recuva peut identifier les plus importants.

Cependant, si le fichier est fragmenté sur le disque, Recuva ne sera pas en mesure de rassembler les fragments.

Les deux méthodes d'analyse Recuva

Recuva effectue deux balayages si vous utilisez la récupération normal ou le processus d'analyse approfondie. Le premier balayage analyse votre ordinateur et recherche les fichiers que Recuva peut récupérer. Le deuxième balayage analyse ensuite ces fichiers afin d'évaluer les chances de les récupérer.

Si vous arrêtez le premier balayage alors qu'il est en cours, Recuva n'affichera pas d'informations sur les fichiers. Si vous arrêtez le deuxième balayage alors qu'il est en cours, vous serez en mesure d'afficher les fichiers que Recuva a trouvés, mais les informations d'état ne seront pas aussi précises que si l'analyse était complet.

Suppression sécurisée d'un fichier

Recuva peut récupérer les fichiers que vous avez supprimés normalement et les supprimer

à nouveau à l'aide de méthodes standard de suppression sécurisée de l'industrie. Ceci est utile si vous avez supprimé des informations confidentielles sur votre PC via l'Explorateur Windows ou en vidant la Corbeille. Ces types de suppressions sont dits "faibles" - n'importe quel pirate déterminé peut restaurer rapidement le contenu de ces fichiers.

Si vous êtes à la recherche d'une solution logicielle gratuite qui peut supprimer en toute sécurité des fichiers et protéger votre vie privée, accélérer votre PC, et nettoyer Windows, n'oubliez pas de consulter notre produit complémentaire, CCleaner.

Remarque: Lorsque CCleaner supprime les fichiers en toute sécurité, il les renomme tous par des Z dans leur nom de fichier (par exemple, ZZZZZZZZ.ZZZ) pour une sécurité accrue. Comme Recuva récupère les fichiers qui ont déjà été supprimés, il ne peut pas changer leur nom avant de les écraser.

Recuva propose quatre différents niveaux de suppression sécurisée. Plus la sécurité devra être élevée, plus il faudra de temps pour supprimer les fichiers. Pour plus d'informations sur le réglage du niveau de suppression sécurisée, consultez la rubrique [Options: Onglet Général](#).

Attention: Vous ne pourrez plus récupérer les fichiers lorsqu'ils ont été écrasés par sécurité.

Pour récupérer des fichiers et les écraser par sécurité:

1. Lancez Recuva en mode [Avancé](#) ou [Assistant](#).
2. Dans la fenêtre des résultats, sélectionnez les fichiers à écraser en toute sécurité.
3. Faites un clic droit dans la liste et choisissez **Effacement sécurisé des fichiers sélectionnés**.
4. Il vous est demandé de confirmer l'écrasement des fichiers. Cliquez sur **Oui**.

Remarque: Windows 98 ne prend pas en charge l'écrasement des fichiers par sécurité.

Utilisation Avancée

Ici, vous découvrirez comment vous pouvez lancer Recuva en utilisant des paramètres de ligne de commande et modifier son fonctionnement avec un fichier INI externe. Notez qu'il s'agit de techniques de pointe.

 [Exécuter Recuva à partir d'un lecteur USB](#)

 [Paramètres de ligne de commande](#)

 [Travailler avec le fichier INI de Recuva](#)

Exécuter Recuva à partir d'un lecteur USB

Vous pouvez installer Recuva sur un lecteur USB et le lancer à partir de ce lecteur.

Pourquoi utiliser cette fonctionnalité? Si vous aidez un ami à récupérer les fichiers de son PC, ou si votre mère a besoin de récupérer certains fichiers qu'elle a supprimé de la carte mémoire de son appareil photo numérique, vous pouvez mettre Recuva sur une clé USB et l'emporter avec vous facilement.

Pour installer Recuva sur une clé USB:

1. Téléchargez Recuva si ce n'est déjà fait et installez-le sur votre PC

- Allez au dossier de Recuva (normalement, C:\Program Files\Recuva) et copiez son contenu dans un dossier de votre clé USB.
- Créez un fichier factice **portable.dat** dans le dossier. Vous pouvez le faire en effectuant un clic droit dans une zone vierge du dossier. Cliquez sur Nouveau, puis sur Document texte. Remplacez le texte du nom du fichier Document.txt par portable.dat, puis appuyez sur Entrer. Vous serez invité à confirmer la modification de l'extension du fichier. Cliquez sur **Oui**.

Pour exécuter Recuva comme application portable, double-cliquez sur le fichier Recuva.exe du dossier qui héberge Recuva.

Remarque: Si le fichier portable.dat est présent dans le même dossier, sur le lecteur USB, que celui qui héberge Recuva.exe, Recuva utilisera le fichier **recuva.ini** de ce dossier pour ses paramètres. Sinon, il utilisera ses propres paramètres par défaut. L'installation de Recuva portable n'utilisera jamais et ne modifiera jamais les paramètres de la Base de Registre de Windows.

Paramètres de ligne de commande

Vous pouvez utiliser le paramètre de ligne de commande *-debug* si vous rencontrez des problèmes avec les opérations de Recuva et que vous souhaitez générer un journal contenant des informations pertinentes. Vous en saurez plus sur ce paramètre en consultant [cette rubrique](#).

Travailler avec le fichier INI de Recuva

Recuva utilise un jeu de paramètres internes afin de définir ses apparences et son mode de fonctionnement. Vous pouvez modifier ces paramètres en réglant Recuva pour qu'il [crée un fichier INI externe](#) et en le modifiant. Les fichiers INI sont en texte brut, de sorte que vous pouvez les éditer avec le bloc-notes ou les manipuler avec d'autres programmes. Le fichier INI de Recuva doit être placé dans le dossier d'installation de l'application (en général, C:\Program Files\Recuva). Par défaut, il n'existe pas le fichier INI lorsque vous installez l'application. Pour que Recuva le génère automatiquement, [activez l'option](#) pour que Recuva enregistre tous ses paramètres dans un fichier INI.

Pour modifier le comportement de Recuva via le fichier INI:

- Créez et ouvrez le fichier INI dans le Bloc-notes.
- Utilisez les entrées suivantes comme référence.

Entrée	Description	Remarques
[Software\Piriform\Recuva]	En-tête du fichier INI	Ne pas modifier.
UpdateCheck=0	Indicateur binaire pour l'auto-vérification de Recuva.	0=Recuva ne vérifie pas les mises à jour automatiquement au démarrage. 1=Recuva vérifie les mises à jour au démarrage (connexion internet requise).
UpdateKey	Date et heure de dernière vérification des mises à jour de Recuva	Au format YYYYMMDD

Entrée	Description	Remarques
RestoreFolders=0	Indicateur binaire de restauration de structure de dossier	0=Fichiers restaurés tels quels dans le dossier de destination. 1=Fichiers restaurés dans leur structure de dossier d'origine sous le dossier de destination.
ShowHiddenFiles=0	Indicateur binaire.	1=Afficher les fichiers des dossiers système cachés. 0=Ne pas afficher de tels fichiers.
ShowZeroLengthFiles=0	Indicateur binaire pour fichiers de taille zéro.	1=Afficher les fichiers de taille zéro dans la fenêtre des résultats.
ViewMode=1	Mode d'affichage pour la fenêtre des résultats	0=Liste 1=Arborescence 2=Vignettes
ShowSecurelyDeletedFiles=0	Indicateur binaire pour les fichiers écrasés par sécurité	1=Afficher les fichiers écrasés par sécurité dans la fenêtre des résultats
DeepScan=0	Indicateur binaire d'analyse en profondeur	0 = Analyse profonde désactivée. 1= Analyse profonde activée. Pour une liste des ID locales, voyez sur http://support.microsoft.com/kb/221435 . Pour un eliste des langues prises en charge par Recuva, voyez Cette rubrique .
Language=1033	ID locale pour la langue d'affichage de Recuva	Nombre de passes que Recuva utilisera pour une suppression sécurisée. Voir cette rubrique pour en savoir plus.
Passes=1	Indicateur d'écrasement par sécurité	0=Recuva démarre en mode Avancé. 1=Recuva démarre en mode Assistant.
ShowWizard=0	Indicateur Assistant.	Réglé sur 1, Recuva analyse les fichiers non supprimés (récupération d'un lecteur endommagé ou re-formaté). Voir cette rubrique pour en savoir plus.
ShowExistentFiles=0	Indicateur binaire de mode de récupération	0=Recuva démarre en mode Avancé. 1=Recuva démarre en mode Assistant.
window_left=192 window_top=33 window_width=626 window_height=496 window_max=1	Taille et position de la fenêtre de Recuva	0=Recuva démarre en mode Avancé. 1=Recuva démarre en mode Assistant. Réglé sur 1, Recuva analyse les fichiers non supprimés (récupération d'un lecteur endommagé ou re-formaté). Voir cette rubrique pour en savoir plus. window_max représente l'état de la fenêtre du programme lors de sa dernière fermeture: 1=Normal 2=Réduit 3=Maximum

Traduction

Cette documentation a été traduite par Philou sur

<http://philou-traductions.com/>

Vous trouverez sur ce site de nombreuses autres traductions.

je cherche sur le Web: et je trouve avec **Google™**

Philou Traductions

Télécharger
Version Gratuite

OS: Win XP/Vista/7
Langue: Français
Version: 9.20
Catégorie: File Archiver

Advertisements powered by Downloadgrin.com

Articles les plus consultés

- Plan du site
- SyncbackPro
- Infos pratiques
- SiSoftware Sandra

Je cherche sur le site

Téléchargements

- Bureautique
- Internet
- Loisirs
- Multimédia
- Système
- Divers

Dernières nouveautés

malwarebytes anti-malware

travaux en cours & projets

leaner +

Merci pour votre soutien

Montant modifiable:

Site de traduction de programmes et de fichiers d'aide de logiciels informatiques

Après une longue absence, le site des **Manuels d'Aide en Français** est de retour. Le voila reconstruit, alors qu'il était indisponible à la suite d'une mauvaise gestion de mon ex hébergeur. Malgré le renouvellement de mon contrat, mon site a été tout simplement supprimé sans aucune explication, avec impossibilité de faire valoir mes droits.

Comme auparavant, ce site met à votre disposition des fichiers d'aide traduits en français et des fichiers destinés à franciser les interfaces de programmes informatiques. Les **Nouveautés** et les **Travaux de Traduction en Cours** sont annoncés dans le **Forum**.

Vous pouvez télécharger gratuitement ces fichiers, et en faire profiter vos relations en leur indiquant l'adresse de ce site.

For any translation of help file, tutorial or other documentation, please do not hesitate to **contact me**

La reconstruction du site a pris du temps. Merci de votre compréhension

Si vous avez des questions à poser, merci d'utiliser le **FORUM**. Des informations précieuses pourront aider certains d'entre vous: cliquez sur le menu **Info pratiques**.

SiSoftware Sandra
Je suis le **traducteur officiel**

SyncbackSE
Je suis aussi **traducteur officiel** du fichier d'aide de

SyncbackPro
Je suis aussi **traducteur officiel** du fichier d'aide de

PARIS
15°C
Fair
High: 15° Low: 7°
Wind: N 8.05km/h
Humidity: 45
Visibility: 9.99
Sunrise: 7:12 am
Sunset: 8:32 pm

Télécharger un Manuel

noticesetmanuels...

Trouvez le rapidement et Simplement en ligne et en quelques clics !

Gestion flotte véhicules